



# Kvalitetsindex

Risingegården -Utredningsenheten

**Rapport 2008-12-17**



**SKANDINAVISK SJUKVÅRDSINFORMATION**

Box 79 • 827 22 LJUSDAL • Tel: 0651-160 40 • Fax: 0651-71 19 80  
[www.sjukvardsinformation.com](http://www.sjukvardsinformation.com) • [info@sjukvardsinformation.com](mailto:info@sjukvardsinformation.com)

## **Innehåll - Risingegården-Utredningsenheten 2008-12-17**

- Skandinavisk Sjukvårdsinformations Kvalitetsindex -  
Strategi och metod
- Risingegården-Utredningsenheten; Medelpoäng, aritmetiskt  
medelvärde, totalt samt på respektive fråga
- Risingegården-Utredningsenheten; Antal genomförda intervjuer
- Genomförda intervjuer

## **Skandinavisk Sjukvårdsinformations Kvalitetsindex - Strategi och metod**

Skandinavisk Sjukvårdsinformation har arbetat med kvalitetsenkäter/intervjuer sedan 1999. På uppdrag av verksamheter har vi intervjuat ansvariga placerare med syfte att fånga upp synpunkter, erfarenheter och bedömningar av verksamheter.

Data och information samlas in genom telefonintervjuer med ansvarig placerare.

Ansvarig placerare, respondenten, får svara på ett förutbestämt och enhetligt frågeformulär/enkät. Frågornas formulering redovisas i nästa avsnitt. Frågeformulär med beskrivning finns också att hämta på vår hemsida eller kan beställas direkt från oss.

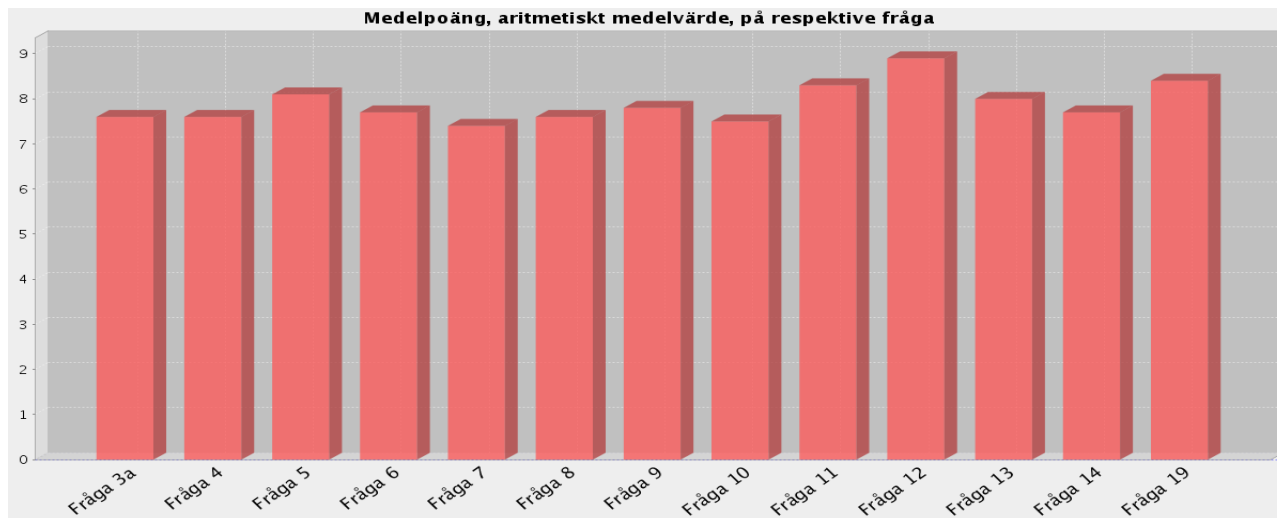
Alla aktuella/pågående placeringar under den senaste 12-månaders perioden utgör underlaget för att genomföra intervjuerna. Det eventuella bortfall som blir orsakas av att ansvarig placerare har slutat eller bytt jobb och en ny person kanske inte har blivit tillräckligt insatt i placeringen för att kunna svara på frågorna vid intervjutillfället.

Genomförda intervjuer rapporteras löpande i form av delrapporter. När samtliga intervjuer har genomförts sammanställs en slutlig rapport som också innehåller uppgifter om eventuellt bortfall.

Skandinavisk Sjukvårdsinformation sammanställer var 6:e månad en rapport som syftar till att kvantitativt analysera samtliga genomförda intervjuer.

Skandinavisk Sjukvårdsinformation

Christer Jönsson

**Risingegården AB Utredningsenheten: Medelpoäng, aritmetiskt medelvärde, totalt samt på respektive fråga.**

**Risingegården AB Utredningsenheten har totalt fått 7.9 (av 10 möjliga) som medelpoäng, aritmetiskt medelvärde, på samtliga frågor.**

**Risingegården AB Utredningsenheten har fått följande medelpoäng, aritmetiskt medelvärde, på respektive fråga (av 10 möjliga).**

Fråga 3a. Information om verksamheten	7.6
Fråga 4. Mottagande och introduktion	7.6
Fråga 5. Verksamhetens arbete kring behandlingsplan	8.1
Fråga 6. Verksamhetens omvårdnadsinsatser	7.7
Fråga 7. Verksamhetens arbete med att motivera klienten	7.4
Fråga 8. Social kontroll	7.6
Fråga 9. Arbete och studier	7.8
Fråga 10. Fritidsaktiviteter	7.5
Fråga 11. Nätverksarbete	8.3
Fråga 12. Uppföljning och rapportering kring klienten	8.9
Fråga 13. Utslussning	8.0
Fråga 14. Placeringens lämplighet	7.7
Fråga 19. Helhetsbedömning	8.4

Frågeställningar avseende verksamheten:

**Risingegården AB**

**Utredningsenheten**

**Antal genomförda intervjuer i denna rapport**

**Antal genomförda intervjuer: 8**

---

Intervjuad kommun/verksamhet: **Hallsbergs Kommun**

T 1380

Intervju datum: 2008-11-25

C 704891

M 149757

S 2

---

**Kommentar om intervjun:**

**1. Är aktuell placering pågående i verksamheten just nu?**

Svar: Nej

**Kommentar:**

Placeringen avslutades 070803.

**2. Vilken typ av placering gäller det (familj, vuxen, barn, par, förälder och barn, akutplacering, behandling, utredning, vård etc.)?**

**Kommentar:**

Utredning för en ungdom.

**3a. Om Du fick betygsätta den information som ni fick om verksamheten, innan ert beslut om placering, vilket betyg mellan 1 och 10 skulle Du då sätta, där 1 = mycket dåligt och 10 = bästa tänkbara?**

Betyg: 8

**Kommentar:**

Jag fick bra information från verksamheten.

**3b. Hur fick du kännedom om verksamheten (placeringservice, kollega, broschyr, utskick etc.)?**

**Kommentar:**

Jag hade tidigare kännedom om verksamheten och kommunen har ramavtal med Risingegården.

**4. Om Du fick betygsätta mottagande och introduktion av er klient, vilket betyg mellan 1 och 10 skulle Du då sätta, där 1 = mycket dåligt och 10 = bästa tänkbara?**

Betyg: 8

**Kommentar:**

Det var ett informativt och bra mottagande av klienten.

**5. Om Du fick betygsätta verksamhetens arbete kring klientens behandlingsplan (upprättande, redovisningar, arbetet enligt denna plan etc.), vilket betyg mellan 1 och 10 skulle Du då sätta, där 1 = mycket dåligt och 10 = bästa tänkbara?**

Betyg: 9

**Kommentar:**

Vi är nöjda med utredningen som verksamheten har gjort.

**6. Om Du fick betygsätta verksamhetens omvårdnadsinsatser gentemot klienten, vilket betyg mellan 1 och 10 skulle Du då sätta, där 1 = mycket dåligt och 10 = bästa tänkbara?**

Betyg:

**Kommentar:**

Det är svårt att sätta ett betyg när man inte är där på verksamheten men jag har inte hört något missnöje ifrån ungdomen.

**7. Om Du fick betygsätta verksamhetens arbete med att motivera klienten till samverkan enligt den individuellt upprättade behandlingsplanen, vilket betyg mellan 1 och 10 skulle Du då sätta, där 1 = mycket dåligt och 10 = bästa tänkbara?**

Betyg: 7

**Kommentar:**

De gjorde ett bra arbete men ungdomen var redan motiverad.

**8. Om Du fick betygsätta verksamhetens social kontroll av klienten (kontroll av destruktivt beteende, kriminalitet, missbruk och begränsning av rörelsefrihet), vilket betyg mellan 1 och 10 skulle Du då sätta, där 1 = mycket dåligt och 10 = bästa tänkbara?**

Betyg: 9

**Kommentar:**

Verksamheten skötte det bra när ungdomen avvek, klienten kom tillbaka igen och utredningen kunde fullföljas.

**9. Om Du fick betygsätta möjligheten till arbete eller studier för klienten, vilket betyg mellan 1 och 10 skulle Du då sätta, där 1 = mycket dåligt och 10 = bästa tänkbara?**

Betyg: 8

**Kommentar:**

Det var det som var uppdraget att de skulle utreda ungdomens kunskapsnivå och skolgång, i och med det hade klienten lite skolgång på verksamheten.

**10. Om Du fick betygsätta möjligheten till fritidsaktiviteter för klienten, vilket betyg mellan 1 och 10 skulle Du då sätta, där 1 = mycket dåligt och 10 = bästa tänkbara?**

Betyg: 7

**Kommentar:**

Ingen kommentar.

**11. Om Du fick betygsätta verksamhetens arbetet med klientens föräldrar/anhöriga (anhörigboende, umgängesmöjligheter och övrig kontakt), vilket betyg mellan 1 och 10 skulle Du då sätta, där 1 = mycket dåligt och 10 = bästa tänkbara?**

Betyg: 8

**Kommentar:**

Nätverksarbetet var bra.

**12. Om Du fick betygsätta uppföljning och rapportering kring klienten från verksamhetens sida (regelbundna möten, muntlig information, skriftliga rapporter etc.), vilket betyg mellan 1 och 10 skulle Du då sätta, där 1 = mycket dåligt och 10 = bästa tänkbara?**

Betyg: 10

**Kommentar:**

Ingen kommentar.

**13. Om Du fick betygsätta verksamhetens planering och genomförande av utslussning av klienten, vilket betyg mellan 1 och 10 skulle Du då sätta, där 1 = mycket dåligt och 10 = bästa tänkbara?**

Betyg:

**Kommentar:**

Utslussning var inte aktuell, ungdomen flyttade hem igen efter utredningen.

**14. Om Du fick betygsätta denna placering ifråga om hur väl den passade/matchade klienten, vilket betyg mellan 1 och 10 skulle Du då sätta, där 1 = mycket dåligt och 10 = bästa tänkbara?**

Betyg: 9

**Kommentar:**

Placeringen matchade ungdomen bra.

**15. Skulle Du i ett liknande ärende rekommendera en placering inom samma verksamhet?**

Svar: Ja

**Kommentar:**

Ingen kommentar.

**16. Vilka anser Du är verksamhetens starkaste sidor?**

**Kommentar:**

Vi ville ha en utredning och verksamheten gjorde en bra utredning. De hanterade ungdomen på ett bra sätt, vid till exempel avvikande från verksamheten. Risingegården är informativa och tog kontakt med oss när klienten avvek från verksamheten.

**17. Vilka anser Du är verksamhetens svagaste sidor?**

**Kommentar:**

Kan inte säga några svaga sidor hos verksamheten.

**18. Är det någon typ av tjänst eller kompetens som Du saknar hos den här verksamheten i samband med placeringar?**

**Kommentar:**

Nej.

**19. Med utgångspunkt från Dina erfarenheter, vilket betyg mellan 1 och 10 skulle Du då ge verksamheten som en helhetsbedömning, där 1 = mycket dåligt och 10 = bästa tänkbara?**

Betyg: 9

**Kommentar:**

Ingen kommentar.

**Övriga kommentarer och synpunkter**

**Kommentar:**

Ingen kommentar.

---

Intervjuad kommun/verksamhet: **Nybro kommun**

T 1365

Intervju datum: 2008-11-06

C 780320

M 147752

S 2

---

**Kommentar om intervjun:**

**1. Är aktuell placering pågående i verksamheten just nu?**

Svar: Ja

**Kommentar:**

Placeringen påbörjades 070927.

**2. Vilken typ av placering gäller det (familj, vuxen, barn, par, förälder och barn, akutplacering, behandling, utredning, vård etc.)?**

**Kommentar:**

Till en början utredning som övergått till behandling för en ungdom.

**3a. Om Du fick betygsätta den information som ni fick om verksamheten, innan ert beslut om placering, vilket betyg mellan 1 och 10 skulle Du då sätta, där 1 = mycket dåligt och 10 = bästa tänkbara?**

Betyg: 5

**Kommentar:**

Placeringen gick väldigt fort, det blev en akutplacering samt att vi kände till verksamheten sedan tidigare.

**3b. Hur fick du kännedom om verksamheten (placeringservice, kollega, broschyr, utskick etc.)?**

**Kommentar:**

Hade tidigare kännedom om verksamheten samt tittade på deras hemsida.

**4. Om Du fick betygsätta mottagande och introduktion av er klient, vilket betyg mellan 1 och 10 skulle Du då sätta, där 1 = mycket dåligt och 10 = bästa tänkbara?**

Betyg: 9

**Kommentar:**

Mottagandet och introduktionen var väldigt bra.

**5. Om Du fick betygsätta verksamhetens arbete kring klientens behandlingsplan (upprättande, redovisningar, arbetet enligt denna plan etc.), vilket betyg mellan 1 och 10 skulle Du då sätta, där 1 = mycket dåligt och 10 = bästa tänkbara?**

Betyg: 8

**Kommentar:**

Ingen kommentar.

**6. Om Du fick betygsätta verksamhetens omvårdnadsinsatser gentemot klienten, vilket betyg mellan 1 och 10 skulle Du då sätta, där 1 = mycket dåligt och 10 = bästa tänkbara?**

Betyg: 9

**Kommentar:**

När det gäller kosten, var det en del svårigheter kring matsituationen med klienten och verksamheten arbetade bra med det och mötte upp klienten bra.

**7. Om Du fick betygsätta verksamhetens arbete med att motivera klienten till samverkan enligt den individuellt upprättade behandlingsplanen, vilket betyg mellan 1 och 10 skulle Du då sätta, där 1 = mycket dåligt och 10 = bästa tänkbara?**

Betyg: 9

**Kommentar:**

Verksamheten har arbetat aktivt och motiverat klienten bra när det funnits motstånd från klientens sida.

**8. Om Du fick betygsätta verksamhetens social kontroll av klienten (kontroll av destruktivt beteende, kriminalitet, missbruk och begränsning av rörelsefrihet), vilket betyg mellan 1 och 10 skulle Du då sätta, där 1 = mycket dåligt och 10 = bästa tänkbara?**

Betyg: 8

**Kommentar:**

Klienten har lyckats hitta nya destruktiva kontakter utanför verksamheten men verksamheten har tagit tag i det när det har uppstått.

**9. Om Du fick betygsätta möjligheten till arbete eller studier för klienten, vilket betyg mellan 1 och 10 skulle Du då sätta, där 1 = mycket dåligt och 10 = bästa tänkbara?**

Betyg: 8

**Kommentar:**

Ingen kommentar.

**10. Om Du fick betygsätta möjligheten till fritidsaktiviteter för klienten, vilket betyg mellan 1 och 10 skulle Du då sätta, där 1 = mycket dåligt och 10 = bästa tänkbara?**

Betyg: 8

**Kommentar:**

Möjligheter har funnits men det är ett motstånd ifrån klienten att delta i aktiviteter. då har verksamheten arbetat med det.

**11. Om Du fick betygsätta verksamhetens arbetet med klientens föräldrar/anhöriga (anhörigboende, umgängesmöjligheter och övrig kontakt), vilket betyg mellan 1 och 10 skulle Du då sätta, där 1 = mycket dåligt och 10 = bästa tänkbara?**

Betyg: 9

**Kommentar:**

Ingen kommentar.

**12. Om Du fick betygsätta uppföljning och rapportering kring klienten från verksamhetens sida (regelbundna möten, muntlig information, skriftliga rapporter etc.), vilket betyg mellan 1 och 10 skulle Du då sätta, där 1 = mycket dåligt och 10 = bästa tänkbara?**

Betyg: 9

**Kommentar:**

Ingen kommentar.

**13. Om Du fick betygsätta verksamhetens planering och genomförande av utslussning av klienten, vilket betyg mellan 1 och 10 skulle Du då sätta, där 1 = mycket dåligt och 10 = bästa tänkbara?**

Betyg:

**Kommentar:**

Utslussning är inte aktuellt ännu.

**14. Om Du fick betygsätta denna placering ifråga om hur väl den passade/matchade klienten, vilket betyg mellan 1 och 10 skulle Du då sätta, där 1 = mycket dåligt och 10 = bästa tänkbara?**

Betyg: 10

**Kommentar:**

Placeringen matchar väldigt bra.

**15. Skulle Du i ett liknande ärende rekommendera en placering inom samma verksamhet?**

Svar: Ja

**Kommentar:**

Absolut!!

**16. Vilka anser Du är verksamhetens starkaste sidor?**

**Kommentar:**

Verksamhetens starka sidor är att de "bär" ärendet väldigt bra. Som handläggare känner jag mig väldigt trygg när man har lämnat över ärendet till dem. De återrapporterar snabbt och bra samt ger inte upp utan fortsätter att arbeta även när det inte går så bra.

**17. Vilka anser Du är verksamhetens svagaste sidor?**

**Kommentar:**

Kan inte komma på några svaga sidor hos verksamheten.

**18. Är det någon typ av tjänst eller kompetens som Du saknar hos den här verksamheten i samband med placeringar?**

**Kommentar:**

Nej.

**19. Med utgångspunkt från Dina erfarenheter, vilket betyg mellan 1 och 10 skulle Du då ge verksamheten som en helhetsbedömning, där 1 = mycket dåligt och 10 = bästa tänkbara?**

Betyg: 9

**Kommentar:**

Ingen kommentar.

**Övriga kommentarer och synpunkter**

**Kommentar:**

Ingen kommentar.

---

Intervjuad kommun/verksamhet: **Örebro Kommun**

T 1368

Intervju datum: 2008-11-25

C 803902

M 149767

S 2

---

**Kommentar om intervjun:**

**1. Är aktuell placering pågående i verksamheten just nu?**

Svar: Nej

**Kommentar:**

Placeringen avslutades 080124.

**2. Vilken typ av placering gäller det (familj, vuxen, barn, par, förälder och barn, akutplacering, behandling, utredning, vård etc.)?**

**Kommentar:**

Utredning för en ungdom.

**3a. Om Du fick betygsätta den information som ni fick om verksamheten, innan ert beslut om placering, vilket betyg mellan 1 och 10 skulle Du då sätta, där 1 = mycket dåligt och 10 = bästa tänkbara?**

Betyg:

**Kommentar:**

Kan inte sätta ett betyg, jag har haft kännedom om verksamheten i många år.

**3b. Hur fick du kännedom om verksamheten (placeringservice, kollega, broschyr, utskick etc.)?**

**Kommentar:**

Har tidigare kännedom om verksamheten.

**4. Om Du fick betygsätta mottagande och introduktion av er klient, vilket betyg mellan 1 och 10 skulle Du då sätta, där 1 = mycket dåligt och 10 = bästa tänkbara?**

Betyg: 8

**Kommentar:**

Det var ett gott bemötande vid mottagandet och introduktionen och en tydlighet vad som gällde hos verksamheten.

**5. Om Du fick betygsätta verksamhetens arbete kring klientens behandlingsplan (upprättande, redovisningar, arbetet enligt denna plan etc.), vilket betyg mellan 1 och 10 skulle Du då sätta, där 1 = mycket dåligt och 10 = bästa tänkbara?**

Betyg: 8

**Kommentar:**

Verksamheten hade en tydlig struktur kring vad som skulle göras men det strulade mycket kring ungdomen så denne hann inte utredas innan placeringen avbröts.

**6. Om Du fick betygsätta verksamhetens omvårdnadsinsatser gentemot klienten, vilket betyg mellan 1 och 10 skulle Du då sätta, där 1 = mycket dåligt och 10 = bästa tänkbara?**

Betyg: 8

**Kommentar:**

Ingen kommentar.

**7. Om Du fick betygsätta verksamhetens arbete med att motivera klienten till samverkan enligt den individuellt upprättade behandlingsplanen, vilket betyg mellan 1 och 10 skulle Du då sätta, där 1 = mycket dåligt och 10 = bästa tänkbara?**

Betyg: 6

**Kommentar:**

Verksamheten arbetade för att motivera klienten att stanna kvar på verksamheten.

**8. Om Du fick betygsätta verksamhetens social kontroll av klienten (kontroll av destruktivt beteende, kriminalitet, missbruk och begränsning av rörelsefrihet), vilket betyg mellan 1 och 10 skulle Du då sätta, där 1 = mycket dåligt och 10 = bästa tänkbara?**

Betyg: 7

**Kommentar:**

Ingen kommentar.

**9. Om Du fick betygsätta möjligheten till arbete eller studier för klienten, vilket betyg mellan 1 och 10 skulle Du då sätta, där 1 = mycket dåligt och 10 = bästa tänkbara?**

Betyg:

**Kommentar:**

Det var inte aktuellt med arbete eller studier för denna klient.

**10. Om Du fick betygsätta möjligheten till fritidsaktiviteter för klienten, vilket betyg mellan 1 och 10 skulle Du då sätta, där 1 = mycket dåligt och 10 = bästa tänkbara?**

Betyg:

**Kommentar:**

Det hanns inte med några fritidsaktiviteter innan placeringen avbröts.

**11. Om Du fick betygsätta verksamhetens arbetet med klientens föräldrar/anhöriga (anhörigboende, umgängesmöjligheter och övrig kontakt), vilket betyg mellan 1 och 10 skulle Du då sätta, där 1 = mycket dåligt och 10 = bästa tänkbara?**

Betyg: 8

**Kommentar:**

Verksamheten hann med ett nätverksmöte under tiden placeringen pågick samt att de är väldigt duktiga på det.

**12. Om Du fick betygsätta uppföljning och rapportering kring klienten från verksamhetens sida (regelbundna möten, muntlig information, skriftliga rapporter etc.), vilket betyg mellan 1 och 10 skulle Du då sätta, där 1 = mycket dåligt och 10 = bästa tänkbara?**

Betyg: 10

**Kommentar:**

Jag fick bra rapportering från verksamheten.

**13. Om Du fick betygsätta verksamhetens planering och genomförande av utslussning av klienten, vilket betyg mellan 1 och 10 skulle Du då sätta, där 1 = mycket dåligt och 10 = bästa tänkbara?**

Betyg:

**Kommentar:**

Det blev aldrig aktuellt med utslussning, klienten avbröt placeringen innan.

**14. Om Du fick betygsätta denna placering ifråga om hur väl den passade/matchade klienten, vilket betyg mellan 1 och 10 skulle Du då sätta, där 1 = mycket dåligt och 10 = bästa tänkbara?**

Betyg:

**Kommentar:**

Det är svårt att sätta ett betyg, det blev ingen bra placering för klienten även om vi inom socialtjänsten kunde se att det skulle passa klienten.

**15. Skulle Du i ett liknande ärende rekommendera en placering inom samma verksamhet?**

Svar: Ja

**Kommentar:**

Ingen kommentar.

**16. Vilka anser Du är verksamhetens starkaste sidor?**

**Kommentar:**

Verksamhetens starka sidor är deras nätverksarbete med nätverksmöten löpande under hela processen där de tar in mycket kunskap kring klienten.

**17. Vilka anser Du är verksamhetens svagaste sidor?**

**Kommentar:**

Jag hann inte uppfatta några svaga sidor hos verksamheten.

**18. Är det någon typ av tjänst eller kompetens som Du saknar hos den här verksamheten i samband med placeringar?**

**Kommentar:**

Nej.

**19. Med utgångspunkt från Dina erfarenheter, vilket betyg mellan 1 och 10 skulle Du då ge verksamheten som en helhetsbedömning, där 1 = mycket dåligt och 10 = bästa tänkbara?**

Betyg: 9

**Kommentar:**

Ingen kommentar.

**Övriga kommentarer och synpunkter**

**Kommentar:**

Ingen kommentar.

---

Intervjuad kommun/verksamhet: **Lindesbergs Kommun**

T 1369

Intervju datum: 2008-11-24

C 259004

M 149725

S 2

---

**Kommentar om intervjun:**

**1. Är aktuell placering pågående i verksamheten just nu?**

Svar: Nej

**Kommentar:**

Placeringen avslutades 080221.

**2. Vilken typ av placering gäller det (familj, vuxen, barn, par, förälder och barn, akutplacering, behandling, utredning, vård etc.)?**

**Kommentar:**

Utredning för en ungdom.

**3a. Om Du fick betygsätta den information som ni fick om verksamheten, innan ert beslut om placering, vilket betyg mellan 1 och 10 skulle Du då sätta, där 1 = mycket dåligt och 10 = bästa tänkbara?**

Betyg: 8

**Kommentar:**

Jag tog reda på mycket själv via Internet, deras hemsida är bra.

**3b. Hur fick du kännedom om verksamheten (placeringservice, kollega, broschyr, utskick etc.)?**

**Kommentar:**

Fick kännedom om verksamheten genom tidigare placeringar inom kommunen.

**4. Om Du fick betygsätta mottagande och introduktion av er klient, vilket betyg mellan 1 och 10 skulle Du då sätta, där 1 = mycket dåligt och 10 = bästa tänkbara?**

Betyg: 9

**Kommentar:**

Mottagandet och introduktionen var jättebra, vi kom sent en kväll men de tog emot oss jättebra.

**5. Om Du fick betygsätta verksamhetens arbete kring klientens behandlingsplan (upprättande, redovisningar, arbetet enligt denna plan etc.), vilket betyg mellan 1 och 10 skulle Du då sätta, där 1 = mycket dåligt och 10 = bästa tänkbara?**

Betyg: 9

**Kommentar:**

Verksamhetens arbete kring klientens utredningsplan var bra.

**6. Om Du fick betygsätta verksamhetens omvårdnadsinsatser gentemot klienten, vilket betyg mellan 1 och 10 skulle Du då sätta, där 1 = mycket dåligt och 10 = bästa tänkbara?**

Betyg: 7

**Kommentar:**

Verksamhetens omvårdnadsinsatser var bra. Negativt var att man enkelspårigt har idrott, är man inte intresserad får man vara hemma det finns inget alternativ.

**7. Om Du fick betygsätta verksamhetens arbete med att motivera klienten till samverkan enligt den individuellt upprättade behandlingsplanen, vilket betyg mellan 1 och 10 skulle Du då sätta, där 1 = mycket dåligt och 10 = bästa tänkbara?**

Betyg:

**Kommentar:**

Kan inte sätta ett betyg, det är ett arbete som sker när man som handläggare är där.

**8. Om Du fick betygsätta verksamhetens social kontroll av klienten (kontroll av destruktivt beteende, kriminalitet, missbruk och begränsning av rörelsefrihet), vilket betyg mellan 1 och 10 skulle Du då sätta, där 1 = mycket dåligt och 10 = bästa tänkbara?**

Betyg: 9

**Kommentar:**

Verksamheten har bra social kontroll.

**9. Om Du fick betygsätta möjligheten till arbete eller studier för klienten, vilket betyg mellan 1 och 10 skulle Du då sätta, där 1 = mycket dåligt och 10 = bästa tänkbara?**

Betyg: 9

**Kommentar:**

Det gjorde verksamheten bra, de hade kontakt med skolan.

**10. Om Du fick betygsätta möjligheten till fritidsaktiviteter för klienten, vilket betyg mellan 1 och 10 skulle Du då sätta, där 1 = mycket dåligt och 10 = bästa tänkbara?**

Betyg: 7

**Kommentar:**

Klienten var inte så lätt att få med sig men var med på vissa saker.

**11. Om Du fick betygsätta verksamhetens arbetet med klientens föräldrar/anhöriga (anhörigboende, umgängesmöjligheter och övrig kontakt), vilket betyg mellan 1 och 10 skulle Du då sätta, där 1 = mycket dåligt och 10 = bästa tänkbara?**

Betyg: 9

**Kommentar:**

Verksamheten arbetade med nätverket enligt planen, de ringde bland annat anhöriga

**12. Om Du fick betygsätta uppföljning och rapportering kring klienten från verksamhetens sida (regelbundna möten, muntlig information, skriftliga rapporter etc.), vilket betyg mellan 1 och 10 skulle Du då sätta, där 1 = mycket dåligt och 10 = bästa tänkbara?**

Betyg: 9

**Kommentar:**

Jag är nöjd med verksamhetens rapportering.

**13. Om Du fick betygsätta verksamhetens planering och genomförande av utslussning av klienten, vilket betyg mellan 1 och 10 skulle Du då sätta, där 1 = mycket dåligt och 10 = bästa tänkbara?**

Betyg: 8

**Kommentar:**

Utslussningen blev bra och som vi hade resonerat kring den.

**14. Om Du fick betygsätta denna placering ifråga om hur väl den passade/matchade klienten, vilket betyg mellan 1 och 10 skulle Du då sätta, där 1 = mycket dåligt och 10 = bästa tänkbara?**

Betyg: 7

**Kommentar:**

Placeringen matchade klienten bra.

**15. Skulle Du i ett liknande ärende rekommendera en placering inom samma verksamhet?**

Svar: Ja

**Kommentar:**

Ingen kommentar.

**16. Vilka anser Du är verksamhetens starkaste sidor?**

**Kommentar:**

Verksamhetens starka sidor är att det är ganska fyrkantigt. Utredaren var väldigt duktig på att "fånga" klienten, duktiga på samordning samt fanns där om man behövde få svar på olika frågor. De hörde av sig och informerade om det behövdes samt hade bra struktur.

**17. Vilka anser Du är verksamhetens svagaste sidor?**

**Kommentar:**

Verksamhetens svaga sidor är att dagpersonalen som är viktig för ungdomen, föräldrar och handläggare, enbart finns på verksamheten dagtid. Det vore bra om även de kunde gå på schema och finnas där även på kvällar och helger, vilket vore bra för ungdomarnas trygghet. Så är det inte bara på denna verksamheten utan så är det många behandlingshem.

**18. Är det någon typ av tjänst eller kompetens som Du saknar hos den här verksamheten i samband med placeringar?**

**Kommentar:**

Nej. Verksamheten tog in utifrån den kompetens som behövdes.

**19. Med utgångspunkt från Dina erfarenheter, vilket betyg mellan 1 och 10 skulle Du då ge verksamheten som en helhetsbedömning, där 1 = mycket dåligt och 10 = bästa tänkbara?**

Betyg: 8

**Kommentar:**

Ingen kommentar.

**Övriga kommentarer och synpunkter**

**Kommentar:**

Ingen kommentar.

---

Intervjuad kommun/verksamhet: **Sandvikens Kommun**

T 1370

Intervju datum: 2008-11-24

C 446003

M 149748

S 2

---

**Kommentar om intervjun:**

**1. Är aktuell placering pågående i verksamheten just nu?**

Svar: Nej

**Kommentar:**

Placeringen avslutades 080414.

**2. Vilken typ av placering gäller det (familj, vuxen, barn, par, förälder och barn, akutplacering, behandling, utredning, vård etc.)?**

**Kommentar:**

Utredning för en ungdom.

**3a. Om Du fick betygsätta den information som ni fick om verksamheten, innan ert beslut om placering, vilket betyg mellan 1 och 10 skulle Du då sätta, där 1 = mycket dåligt och 10 = bästa tänkbara?**

Betyg: 9

**Kommentar:**

Jag fick bra information om verksamheten.

**3b. Hur fick du kännedom om verksamheten (placeringservice, kollega, broschyr, utskick etc.)?**

**Kommentar:**

Fick kännedom om verksamheten genom kollegor.

**4. Om Du fick betygsätta mottagande och introduktion av er klient, vilket betyg mellan 1 och 10 skulle Du då sätta, där 1 = mycket dåligt och 10 = bästa tänkbara?**

Betyg: 8

**Kommentar:**

Mottagandet och introduktionen av klienten var bra.

**5. Om Du fick betygsätta verksamhetens arbete kring klientens behandlingsplan (upprättande, redovisningar, arbetet enligt denna plan etc.), vilket betyg mellan 1 och 10 skulle Du då sätta, där 1 = mycket dåligt och 10 = bästa tänkbara?**

Betyg: 8

**Kommentar:**

Verksamhetens arbete kring klientens utredningsplan var bra.

**6. Om Du fick betygsätta verksamhetens omvårdnadsinsatser gentemot klienten, vilket betyg mellan 1 och 10 skulle Du då sätta, där 1 = mycket dåligt och 10 = bästa tänkbara?**

Betyg: 8

**Kommentar:**

Verksamhetens omvårdnadsinsatser var bra.

**7. Om Du fick betygsätta verksamhetens arbete med att motivera klienten till samverkan enligt den individuellt upprättade behandlingsplanen, vilket betyg mellan 1 och 10 skulle Du då sätta, där 1 = mycket dåligt och 10 = bästa tänkbara?**

Betyg: 8

**Kommentar:**

Överlag så är vi nöjda med placeringen och verksamheten. När vi gör en utredningsplan åt verksamheten är det en del i vår egen utredning. Verksamheten gjorde ett bra arbete utifrån de förväntningar vi hade.

**8. Om Du fick betygsätta verksamhetens social kontroll av klienten (kontroll av destruktivt beteende, kriminalitet, missbruk och begränsning av rörelsefrihet), vilket betyg mellan 1 och 10 skulle Du då sätta, där 1 = mycket dåligt och 10 = bästa tänkbara?**

Betyg: 8

**Kommentar:**

Verksamheten hade bra social kontroll.

**9. Om Du fick betygsätta möjligheten till arbete eller studier för klienten, vilket betyg mellan 1 och 10 skulle Du då sätta, där 1 = mycket dåligt och 10 = bästa tänkbara?**

Betyg:

**Kommentar:**

Det var inte aktuellt med arbete eller studier för klienten.

**10. Om Du fick betygsätta möjligheten till fritidsaktiviteter för klienten, vilket betyg mellan 1 och 10 skulle Du då sätta, där 1 = mycket dåligt och 10 = bästa tänkbara?**

Betyg:

**Kommentar:**

Det var i viss mån begränsat under utredningstiden.

**11. Om Du fick betygsätta verksamhetens arbetet med klientens föräldrar/anhöriga (anhörigboende, umgängesmöjligheter och övrig kontakt), vilket betyg mellan 1 och 10 skulle Du då sätta, där 1 = mycket dåligt och 10 = bästa tänkbara?**

Betyg: 7

**Kommentar:**

Verksamhetens nätverksarbete var bra utifrån förutsättningarna.

**12. Om Du fick betygsätta uppföljning och rapportering kring klienten från verksamhetens sida (regelbundna möten, muntlig information, skriftliga rapporter etc.), vilket betyg mellan 1 och 10 skulle Du då sätta, där 1 = mycket dåligt och 10 = bästa tänkbara?**

Betyg: 7

**Kommentar:**

Ingen kommentar.

**13. Om Du fick betygsätta verksamhetens planering och genomförande av utslussning av klienten, vilket betyg mellan 1 och 10 skulle Du då sätta, där 1 = mycket dåligt och 10 = bästa tänkbara?**

Betyg:

**Kommentar:**

Klienten flyttade hem efter utredningstiden.

**14. Om Du fick betygsätta denna placering ifråga om hur väl den passade/matchade klienten, vilket betyg mellan 1 och 10 skulle Du då sätta, där 1 = mycket dåligt och 10 = bästa tänkbara?**

Betyg: 8

**Kommentar:**

Placeringen matchade klienten riktigt bra.

**15. Skulle Du i ett liknande ärende rekommendera en placering inom samma verksamhet?**

Svar: Ja

**Kommentar:**

Vi har redan gjort en placering hos verksamheten efter denna placering.

**16. Vilka anser Du är verksamhetens starkaste sidor?**

**Kommentar:**

Verksamheten möter klienterna där de är, de har ett bra bemötande, mottagande samt arbetar bra med ungdomarna.

**17. Vilka anser Du är verksamhetens svagaste sidor?**

**Kommentar:**

Kan inte säga några svaga sidor.

**18. Är det någon typ av tjänst eller kompetens som Du saknar hos den här verksamheten i samband med placeringar?**

**Kommentar:**

Nej. Verksamheten tog in den kompetens som behövdes och utifrån våra önskemål.

**19. Med utgångspunkt från Dina erfarenheter, vilket betyg mellan 1 och 10 skulle Du då ge verksamheten som en helhetsbedömning, där 1 = mycket dåligt och 10 = bästa tänkbara?**

Betyg: 8

**Kommentar:**

Ingen kommentar.

**Övriga kommentarer och synpunkter**

**Kommentar:**

Ingen kommentar.

---

Intervjuad kommun/verksamhet: **Haninge Kommun**

T 1371

Intervju datum: 2008-11-24

C 150445

M 149717

S 2

---

**Kommentar om intervjun:**

**1. Är aktuell placering pågående i verksamheten just nu?**

Svar: Nej

**Kommentar:**

Placeringen avslutades 071026.

**2. Vilken typ av placering gäller det (familj, vuxen, barn, par, förälder och barn, akutplacering, behandling, utredning, vård etc.)?**

**Kommentar:**

Utredning för en ungdom.

**3a. Om Du fick betygsätta den information som ni fick om verksamheten, innan ert beslut om placering, vilket betyg mellan 1 och 10 skulle Du då sätta, där 1 = mycket dåligt och 10 = bästa tänkbara?**

Betyg: 7

**Kommentar:**

Ingen kommentar.

**3b. Hur fick du kännedom om verksamheten (placeringservice, kollega, broschyr, utskick etc.)?**

**Kommentar:**

Fick kännedom om verksamheten genom kollegor.

**4. Om Du fick betygsätta mottagande och introduktion av er klient, vilket betyg mellan 1 och 10 skulle Du då sätta, där 1 = mycket dåligt och 10 = bästa tänkbara?**

Betyg: 8

**Kommentar:**

Mottagandet och introduktionen av klienten var bra.

**5. Om Du fick betygsätta verksamhetens arbete kring klientens behandlingsplan (upprättande, redovisningar, arbetet enligt denna plan etc.), vilket betyg mellan 1 och 10 skulle Du då sätta, där 1 = mycket dåligt och 10 = bästa tänkbara?**

Betyg: 8

**Kommentar:**

Verksamheten var väldigt noga med utredningsplanen och vi hade många möten.

**6. Om Du fick betygsätta verksamhetens omvårdnadsinsatser gentemot klienten, vilket betyg mellan 1 och 10 skulle Du då sätta, där 1 = mycket dåligt och 10 = bästa tänkbara?**

Betyg: 8

**Kommentar:**

Verksamhetens omvårdnadsinsatser var bra.

**7. Om Du fick betygsätta verksamhetens arbete med att motivera klienten till samverkan enligt den individuellt upprättade behandlingsplanen, vilket betyg mellan 1 och 10 skulle Du då sätta, där 1 = mycket dåligt och 10 = bästa tänkbara?**

Betyg: 7

**Kommentar:**

Ingen kommentar.

**8. Om Du fick betygsätta verksamhetens social kontroll av klienten (kontroll av destruktivt beteende, kriminalitet, missbruk och begränsning av rörelsefrihet), vilket betyg mellan 1 och 10 skulle Du då sätta, där 1 = mycket dåligt och 10 = bästa tänkbara?**

Betyg: 8

**Kommentar:**

Ingen kommentar.

**9. Om Du fick betygsätta möjligheten till arbete eller studier för klienten, vilket betyg mellan 1 och 10 skulle Du då sätta, där 1 = mycket dåligt och 10 = bästa tänkbara?**

Betyg:

**Kommentar:**

Det var inte aktuellt med arbete eller studier för klienten.

**10. Om Du fick betygsätta möjligheten till fritidsaktiviteter för klienten, vilket betyg mellan 1 och 10 skulle Du då sätta, där 1 = mycket dåligt och 10 = bästa tänkbara?**

Betyg: 6

**Kommentar:**

Ingen kommentar.

**11. Om Du fick betygsätta verksamhetens arbetet med klientens föräldrar/anhöriga (anhörigboende, umgängesmöjligheter och övrig kontakt), vilket betyg mellan 1 och 10 skulle Du då sätta, där 1 = mycket dåligt och 10 = bästa tänkbara?**

Betyg: 9

**Kommentar:**

Ingen kommentar.

**12. Om Du fick betygsätta uppföljning och rapportering kring klienten från verksamhetens sida (regelbundna möten, muntlig information, skriftliga rapporter etc.), vilket betyg mellan 1 och 10 skulle Du då sätta, där 1 = mycket dåligt och 10 = bästa tänkbara?**

Betyg: 9

**Kommentar:**

Ingen kommentar.

**13. Om Du fick betygsätta verksamhetens planering och genomförande av utslussning av klienten, vilket betyg mellan 1 och 10 skulle Du då sätta, där 1 = mycket dåligt och 10 = bästa tänkbara?**

Betyg:

**Kommentar:**

Det blev ingen utslussning, när utredningen var klar ville klienten hem.

**14. Om Du fick betygsätta denna placering ifråga om hur väl den passade/matchade klienten, vilket betyg mellan 1 och 10 skulle Du då sätta, där 1 = mycket dåligt och 10 = bästa tänkbara?**

Betyg: 7

**Kommentar:**

Ingen kommentar.

**15. Skulle Du i ett liknande ärende rekommendera en placering inom samma verksamhet?**

Svar: Ja

**Kommentar:**

Ingen kommentar.

**16. Vilka anser Du är verksamhetens starkaste sidor?**

**Kommentar:**

Verksamheten gjorde en bra utredning, de hade bra kontakt med nätverket, bra kartläggning och uppföljning.

**17. Vilka anser Du är verksamhetens svagaste sidor?**

**Kommentar:**

Kan inte säga några svaga sidor.

**18. Är det någon typ av tjänst eller kompetens som Du saknar hos den här verksamheten i samband med placeringar?**

**Kommentar:**

Nej.

**19. Med utgångspunkt från Dina erfarenheter, vilket betyg mellan 1 och 10 skulle Du då ge verksamheten som en helhetsbedömning, där 1 = mycket dåligt och 10 = bästa tänkbara?**

Betyg: 8

**Kommentar:**

Ingen kommentar.

**Övriga kommentarer och synpunkter**

**Kommentar:**

Ingen kommentar.

---

Intervjuad kommun/verksamhet: **Örebro Kommun**

T 1373

Intervju datum: 2008-11-10

C 803902

M 147969

S 2

---

**Kommentar om intervjun:**

**1. Är aktuell placering pågående i verksamheten just nu?**

Svar: Nej

**Kommentar:**

Placeringen avslutades 071123.

**2. Vilken typ av placering gäller det (familj, vuxen, barn, par, förälder och barn, akutplacering, behandling, utredning, vård etc.)?**

**Kommentar:**

Utredning för en ungdom.

**3a. Om Du fick betygsätta den information som ni fick om verksamheten, innan ert beslut om placering, vilket betyg mellan 1 och 10 skulle Du då sätta, där 1 = mycket dåligt och 10 = bästa tänkbara?**

Betyg: 8

**Kommentar:**

Jag fick bra information från verksamheten.

**3b. Hur fick du kännedom om verksamheten (placeringservice, kollega, broschyr, utskick etc.)?**

**Kommentar:**

Fick kännedom om verksamheten genom kollegor.

**4. Om Du fick betygsätta mottagande och introduktion av er klient, vilket betyg mellan 1 och 10 skulle Du då sätta, där 1 = mycket dåligt och 10 = bästa tänkbara?**

Betyg:

**Kommentar:**

Jag var inte med vid mottagandet och introduktionen men vad jag har hört så har det fungerat bra.

**5. Om Du fick betygsätta verksamhetens arbete kring klientens behandlingsplan (upprättande, redovisningar, arbetet enligt denna plan etc.), vilket betyg mellan 1 och 10 skulle Du då sätta, där 1 = mycket dåligt och 10 = bästa tänkbara?**

Betyg:

**Kommentar:**

På grund av klienten kunde inte uppdraget fullföljas men så långt man hann arbeta var det bra.

**6. Om Du fick betygsätta verksamhetens omvårdnadsinsatser gentemot klienten, vilket betyg mellan 1 och 10 skulle Du då sätta, där 1 = mycket dåligt och 10 = bästa tänkbara?**

Betyg: 8

**Kommentar:**

Verksamhetens omvårdnadsinsatser var jättebra.

**7. Om Du fick betygsätta verksamhetens arbete med att motivera klienten till samverkan enligt den individuellt upprättade behandlingsplanen, vilket betyg mellan 1 och 10 skulle Du då sätta, där 1 = mycket dåligt och 10 = bästa tänkbara?**

Betyg: 8

**Kommentar:**

Så långt som verksamheten kom igång och det gick att arbeta var det bra, verksamheten arbetade på.

**8. Om Du fick betygsätta verksamhetens social kontroll av klienten (kontroll av destruktivt beteende, kriminalitet, missbruk och begränsning av rörelsefrihet), vilket betyg mellan 1 och 10 skulle Du då sätta, där 1 = mycket dåligt och 10 = bästa tänkbara?**

Betyg: 7

**Kommentar:**

Ingen kommentar.

**9. Om Du fick betygsätta möjligheten till arbete eller studier för klienten, vilket betyg mellan 1 och 10 skulle Du då sätta, där 1 = mycket dåligt och 10 = bästa tänkbara?**

Betyg: 6

**Kommentar:**

Det finns skolgång.

**10. Om Du fick betygsätta möjligheten till fritidsaktiviteter för klienten, vilket betyg mellan 1 och 10 skulle Du då sätta, där 1 = mycket dåligt och 10 = bästa tänkbara?**

Betyg: 7

**Kommentar:**

Möjligheten till fritidsaktiviteter var bra.

**11. Om Du fick betygsätta verksamhetens arbetet med klientens föräldrar/anhöriga (anhörigboende, umgängesmöjligheter och övrig kontakt), vilket betyg mellan 1 och 10 skulle Du då sätta, där 1 = mycket dåligt och 10 = bästa tänkbara?**

Betyg: 7

**Kommentar:**

Verksamheten gjorde så gott de kunde.

**12. Om Du fick betygsätta uppföljning och rapportering kring klienten från verksamhetens sida (regelbundna möten, muntlig information, skriftliga rapporter etc.), vilket betyg mellan 1 och 10 skulle Du då sätta, där 1 = mycket dåligt och 10 = bästa tänkbara?**

Betyg: 7

**Kommentar:**

Verksamheten hörde av sig så fort det var något samt informerade mig fortlöpande.

**13. Om Du fick betygsätta verksamhetens planering och genomförande av utslussning av klienten, vilket betyg mellan 1 och 10 skulle Du då sätta, där 1 = mycket dåligt och 10 = bästa tänkbara?**

Betyg:

**Kommentar:**

Det blev ingen utsluss.

**14. Om Du fick betygsätta denna placering ifråga om hur väl den passade/matchade klienten, vilket betyg mellan 1 och 10 skulle Du då sätta, där 1 = mycket dåligt och 10 = bästa tänkbara?**

Betyg: 7

**Kommentar:**

Placeringen passade jättebra utifrån vad vi visste från början.

**15. Skulle Du i ett liknande ärende rekommendera en placering inom samma verksamhet?**

Svar: Ja

**Kommentar:**

Absolut!!

**16. Vilka anser Du är verksamhetens starkaste sidor?**

**Kommentar:**

Verksamhetens starka sidor är informationen, att de är tydliga hela tiden och att jag fick fortlöpande information hela tiden. Vid större beslut så tog verksamheten kontakt med mig.

**17. Vilka anser Du är verksamhetens svagaste sidor?**

**Kommentar:**

Kan inte säga några svaga sidor.

**18. Är det någon typ av tjänst eller kompetens som Du saknar hos den här verksamheten i samband med placeringar?**

**Kommentar:**

Nej.

Frågeställningar avseende verksamheten:

**Risingegården AB**

**Utredningsenheten**

**19. Med utgångspunkt från Dina erfarenheter, vilket betyg mellan 1 och 10 skulle Du då ge verksamheten som en helhetsbedömning, där 1 = mycket dåligt och 10 = bästa tänkbara?**

Betyg: 8

**Kommentar:**

Ingen kommentar.

**Övriga kommentarer och synpunkter**

**Kommentar:**

Vi är överlag nöjd med verksamheten.

---

Intervjuad kommun/verksamhet: **Nyköpings Kommun**

T 1374

Intervju datum: 2008-10-30

C 785251

M 146880

S 2

---

**Kommentar om intervjun:**

**1. Är aktuell placering pågående i verksamheten just nu?**

Svar: Nej

**Kommentar:**

Placeringen avslutades 071123.

**2. Vilken typ av placering gäller det (familj, vuxen, barn, par, förälder och barn, akutplacering, behandling, utredning, vård etc.)?**

**Kommentar:**

Utredning för en ungdom.

**3a. Om Du fick betygsätta den information som ni fick om verksamheten, innan ert beslut om placering, vilket betyg mellan 1 och 10 skulle Du då sätta, där 1 = mycket dåligt och 10 = bästa tänkbara?**

Betyg: 8

**Kommentar:**

Ingen kommentar.

**3b. Hur fick du kännedom om verksamheten (placeringservice, kollega, broschyr, utskick etc.)?**

**Kommentar:**

Vår kommun har ramavtal med verksamheten.

**4. Om Du fick betygsätta mottagande och introduktion av er klient, vilket betyg mellan 1 och 10 skulle Du då sätta, där 1 = mycket dåligt och 10 = bästa tänkbara?**

Betyg: 3

**Kommentar:**

Mottagandet skedde hastig och på kvällen, så det blev ett stressigt mottagande och personen som tog emot var stessig.

**5. Om Du fick betygsätta verksamhetens arbete kring klientens behandlingsplan (upprättande, redovisningar, arbetet enligt denna plan etc.), vilket betyg mellan 1 och 10 skulle Du då sätta, där 1 = mycket dåligt och 10 = bästa tänkbara?**

Betyg: 7

**Kommentar:**

Placeringen avbröts i förtid men så långt vi hann var det bra.

**6. Om Du fick betygsätta verksamhetens omvårdnadsinsatser gentemot klienten, vilket betyg mellan 1 och 10 skulle Du då sätta, där 1 = mycket dåligt och 10 = bästa tänkbara?**

Betyg: 6

**Kommentar:**

Verksamheten var konsekventa, tydliga och hade en stor omvårdnad kring klienten. Det var en väldigt turbulent situation kring klienten som verksamheten inte kunde klara av så placeringen avbröts i förtid.

**7. Om Du fick betygsätta verksamhetens arbete med att motivera klienten till samverkan enligt den individuellt upprättade behandlingsplanen, vilket betyg mellan 1 och 10 skulle Du då sätta, där 1 = mycket dåligt och 10 = bästa tänkbara?**

Betyg: 7

**Kommentar:**

Vad jag hann se så motiverade de klienten.

**8. Om Du fick betygsätta verksamhetens social kontroll av klienten (kontroll av destruktivt beteende, kriminalitet, missbruk och begränsning av rörelsefrihet), vilket betyg mellan 1 och 10 skulle Du då sätta, där 1 = mycket dåligt och 10 = bästa tänkbara?**

Betyg: 5

**Kommentar:**

Utifrån att klienten lyckades rymma flera gånger och utsätta sig för fara, var den sociala kontrollen bristfällig.

**9. Om Du fick betygsätta möjligheten till arbete eller studier för klienten, vilket betyg mellan 1 och 10 skulle Du då sätta, där 1 = mycket dåligt och 10 = bästa tänkbara?**

Betyg:

**Kommentar:**

Det var inte aktuellt med arbete eller studier för klienten.

**10. Om Du fick betygsätta möjligheten till fritidsaktiviteter för klienten, vilket betyg mellan 1 och 10 skulle Du då sätta, där 1 = mycket dåligt och 10 = bästa tänkbara?**

Betyg: 10

**Kommentar:**

Möjligheten till fritidsaktiviteter var väldigt bra och verksamheten var väldigt goda på att möta upp klientens intresse.

**11. Om Du fick betygsätta verksamhetens arbetet med klientens föräldrar/anhöriga (anhörigboende, umgängesmöjligheter och övrig kontakt), vilket betyg mellan 1 och 10 skulle Du då sätta, där 1 = mycket dåligt och 10 = bästa tänkbara?**

Betyg: 9

**Kommentar:**

Klientens föräldrar kände sig delaktiga.

**12. Om Du fick betygsätta uppföljning och rapportering kring klienten från verksamhetens sida (regelbundna möten, muntlig information, skriftliga rapporter etc.), vilket betyg mellan 1 och 10 skulle Du då sätta, där 1 = mycket dåligt och 10 = bästa tänkbara?**

Betyg: 10

**Kommentar:**

Utredningen hann inte avslutas, Under den utredningstid som var hade vi god uppföljning och de hade bra kontakt med mig som uppdragsgivare. Verksamheten rapporterade hela tiden till mig.

**13. Om Du fick betygsätta verksamhetens planering och genomförande av utslussning av klienten, vilket betyg mellan 1 och 10 skulle Du då sätta, där 1 = mycket dåligt och 10 = bästa tänkbara?**

Betyg:

**Kommentar:**

Placeringen avbröts innan utsluss.

**14. Om Du fick betygsätta denna placering ifråga om hur väl den passade/matchade klienten, vilket betyg mellan 1 och 10 skulle Du då sätta, där 1 = mycket dåligt och 10 = bästa tänkbara?**

Betyg: 6

**Kommentar:**

Placeringen hade kunnat matcha men klientens problematik passade inte verksamheten.

**15. Skulle Du i ett liknande ärende rekommendera en placering inom samma verksamhet?**

Svar: Ja

**Kommentar:**

Ingen kommentar.

**16. Vilka anser Du är verksamhetens starkaste sidor?**

**Kommentar:**

Verksamhetens starka sidor är att de är väldigt bra på att hålla kontakten med mig som uppdragsgivare och klientens föräldrar. Det var en god dialog mellan mig och verksamheten, de var lätta att samarbeta med samt att verksamheten såg möjligheter att lösa problem.

**17. Vilka anser Du är verksamhetens svagaste sidor?**

**Kommentar:**

Verksamhetens svaga sidor var bemötande när vi kom, klienten upplevde det inte bra.

**18. Är det någon typ av tjänst eller kompetens som Du saknar hos den här verksamheten i samband med placeringar?**

**Kommentar:**

Nej. Som helhet är jag nöjd med verksamheten.

**19. Med utgångspunkt från Dina erfarenheter, vilket betyg mellan 1 och 10 skulle Du då ge verksamheten som en helhetsbedömning, där 1 = mycket dåligt och 10 = bästa tänkbara?**

Betyg: 8

**Kommentar:**

Ingen kommentar.

**Övriga kommentarer och synpunkter**

**Kommentar:**

Positivt hos verksamheten är att när jag ringer till dem och ser över en möjlig plats är föreståndaren lätt att ha att göra med. Verksamheten är lätta att få kontakt med och få till en placering.